

特集1

充実した寮生活で仕事への活力を補給!

君津支店の新寮 C棟が完成

3月、君津支店の常代寮に、待望のC棟が完成しました。新施設の個室は、シャワールームとトイレが分かれたセパレートタイプになっているなど、充実した最新設備が施されています。完成したばかりのC棟・共用棟を紹介するとともに既存の棟で暮らす入寮生に常代寮ライフの魅力をお話いただきました。



2019年3月に最新鋭のC棟が完成!

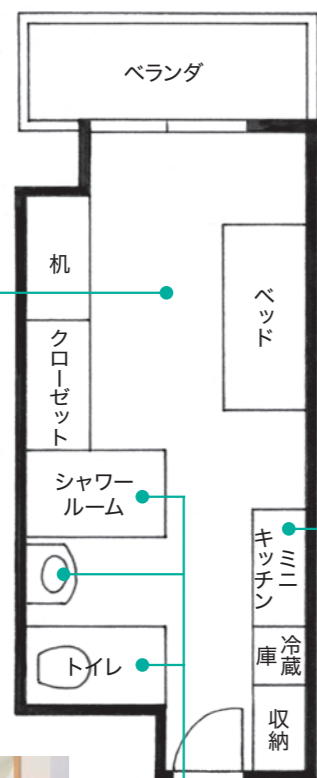
新設されたC棟は10階建てで98室。若者のニーズにマッチした、最新鋭の寮の誕生です。この完成により、A棟、B棟と合わせて最大242人の入寮が可能となりました。

C棟の一室をのぞいてみました



ミニキッチン 小腹がすいたときなどは、ミニキッチンで調理も可能。備え付けのIH調理器は火力も十分

個室 広さは25.4㎡で、引き戸で隠れるデスクや広いクローゼット付き。ベッドも完備されています



シャワールーム、洗面台&トイレ 「浴槽よりも手軽にシャワーを」というニーズに対応したサニタリー。トイレ、洗面台も独立しており快適!

設備 エアコン、BS受信端子・光インターネット対応、照明器具、ピンタックハンガー、物干し金物(ベランダ)ほか

C棟の建物内は土足厳禁。中廊下を隔てた東側が奇数室、西側が偶数室になっている。また、喫煙室以外は禁煙として、健康的な生活をサポート

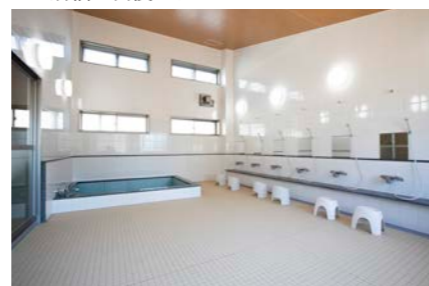


C棟・共用棟を新設 常代寮を大解剖!

全国から君津支店に集まった若き精鋭たちの生活の基盤は常代寮です。このたび、需要に応え、C棟と食堂・大浴場などを備えた共用棟が完成。これに伴い、退寮年齢が35歳に引き上げられました。新生常代寮を徹底紹介します!

大浴場

個室にもシャワールームがありますが、共用棟に大浴場を新設。10人入っても余裕のある、大きな浴槽が自慢です



120周年記念樹

広場のシンボルツリーであるキンモクセイは、設計監理の野中設計事務所様から贈っていただいたもの。秋にはオレンジ色の小さな花が咲き、甘い香りが漂います



ランドリールーム

個室には洗濯機はなく、各フロアにランドリールームが設置されています。乾燥機もあるので、天候を気にせずに洗濯ができて便利



食堂

これまでA棟にあった食堂も共用棟に移設。真新しい設備で、仲間とおいしく楽しく食事ができます



ピカピカの新設備

玄関&内廊下

C棟は内廊下式で、玄関からは土足厳禁。一度、建物に入ると、雨風に当たることなく個室に入れます



談話室

共用棟には、談話室が2部屋あります。キッチン・冷蔵庫付きなので、気の合う仲間と懇談することも可能



常代寮では仲間との交流に併せ、一人の時間も大切にすることができます。個室での過ごし方は十人十色。今回、常代寮に住む、4人のプライベートルームにおじゃましました。

Case 4 インテリアこだわり派



お気に入りの
グッズに囲まれた
癒やしの空間

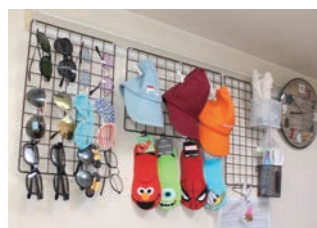
君津支店 整備課
吉田 晴海さん

2018年4月入社。福島県出身。クレーンをはじめとする自社設備の点検・整備を担当している。入社2年目となる今年の目標の一つは、電気工事士の資格取得。試験に向けて、目下勉強中

入社直後は新しい生活や仕事に戸惑うこともありましたが、境遇が同じ同期が寮でも一緒なので、相談したり、遊びに行き気分転換するなどして、解決してきました。寮の先輩にも、とてもよくしていただいています。以前、体調を崩したときは体温計を貸してくれ、病院にも連れて行ってくれました。寮には、そんな優しい人がたくさんいます。

入寮する際は、着替えとわずかな身の回りのものだけ持ってきましたが、少しずつ家具や家電、コレクションが増えてきました。ただ、今年の夏には車を買いたいので、現在検討中。どんな車を買うか、いろいろ考えているところです。

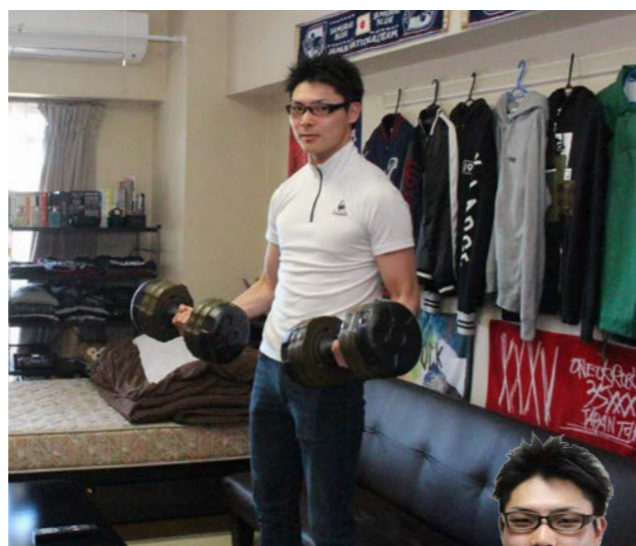
自慢の常代寮LIFE



貼ってもきれいはかせるシートで玄関ドアをリメイクするなど、DIYも楽しんでいます。他社に就職した同級生に「寮費が安いなあ」とうらやましがられています



Case 3 鮮やかディスプレイ派



目指すは
見せる収納による
魅せる部屋づくり

君津支店 製鋼課
坂本 泰雅さん

2013年4月入社。青森県出身。重機オペレーターとして各種免許を取得し、現在は主にダンプトラックの運転を担当している。近いうちに、スクラップレーンの操縦にもチャレンジしたいと意欲満々

寮なので不自由はほとんどありませんが、それでもゴミ出しや洗濯をするときに、親のありがたみが分かりました。今では、こまめに掃除をした方が楽にきれいを保てるなど、掃除のテクニックも向上。インテリアにはいろいろこだわりがありますが、お気に入りの服をしまわずに壁に掛けるなどして、好きなものに囲まれた暮らしを楽しんでいます。

寮生活で特に助かっているのは食事ですね。今、腹筋を割りたいと部屋でも筋トレをしているのですが、三食とも栄養バランスがすごくよく考えられているので、しっかりおいしくいただいています。

自慢の常代寮LIFE



限られたスペースなので、できるだけシンプルなインテリアを心掛けています。背の高い家具は耐震対策もばっちり。B棟のベランダに洗濯機が置けるタイプの部屋



寮生活、満喫しています

Case 2 最新機器充実派



遊びと
将来への備えを
無理なく両立

君津支店 製鋼課
尾上 丈治さん

2009年4月入社。徳島県出身。重機オペレーターとしてキャリア10年目を迎える。若手に指導することも多い実力派ながら、自身もより一層の技術の向上を目指して、日々精進している努力家

A棟で2年、B棟に移って8年目になります。基本的に、部屋は寝るための場所という考えでこだわりはありませんが、パソコンやAV機器はそこそこのものをそろえています。また、先輩に誘われてジェットスキーをはじめ、休日はアウトドアでエンジョイ。そのために小型船舶免許も取りました。そういったことができるのも、生活費の出費が少なくて済む寮にいるからです。

B棟には浴槽付きのバスルームがありますが、風呂掃除が面倒なので大浴場をよく利用します。共用棟の新設に伴って大浴場も新しくなり、気持ち良さがアップしました。

自慢の常代寮LIFE

壁の隅を利用して本棚を配置し、コルクボードには思い出をピンナップ。運命の人とはまだ出会っていませんが、今だからこそできる遊びを楽しみつつ、来たる日に向け、貯金も思い出も増やしたいです



Case 1 料理大好き自炊派



コーヒーを
淹れる
至福のひとつ

君津支店 技術グループ
岡田 大輝さん

2016年4月入社。福岡県出身。君津製鉄所内の設備の保全や更新に当たっての、一連のエンジニアリング業務を担当。常に冷静沈着に行動し、複数の業務を同時進行している

私は「転用寮」という位置付けで、48㎡、3Kの2棟に住んでいます。常代寮に隣接しているので、共用棟の設備はすべて利用可能。食堂で食事をすることもできます。ただ、私は気分転換を兼ねての自炊派。極力自炊しており、入寮して3年で、家事の遂行力は相当上がりました。

寮暮らしの最大のメリットは、相場家賃に比べて段違いに安い寮費ではないでしょうか。ここは他の独身寮より広い分、高いですが、それでも入社1年目で車を買え、その後も自然に貯蓄ができています。お金のやりくりは苦労せず暮らせるのは幸せですね。

自慢の常代寮LIFE



つい増えてしまう調理器具や調味料も余裕で収納できる、広くてガスの火力も十分なキッチン。最近、ハマっているのはパスタ料理。休日には常備菜をまとめて作ることも

寮生活の10のメリット

1 自分で部屋を借りるより家賃が大幅に安い

2 入寮初期費用がほとんどかからない
敷金や礼金、保証金は不要。
デスク、ベッド、クローゼットは備え付け

3 栄養バランスに気を配った食事が食べられる
食材の買い出しや料理、片付けの手間要らず。
しかも、1食123~350円と安い!

4 自室で料理も可能
各部屋にIH付きのキッチンを完備。
談話室のキッチンも使える

5 大浴場が無料で利用できる
大浴場を使った場合は、個室の浴室の掃除が不要

6 万全なセキュリティー対策で安心

7 急病のときなど、
周りに気付いてもらえる

8 不在時には寮長が
宅配便を受け取ってくれる
寮からも宅配便を発送できる!

9 部署や入社期を超えた
つながりが生まれる

10 寮と会社の行き来は
通勤バスでゆったり



乙番、丙番者は寮からお弁当を持って出勤



通勤バスで出勤する寮生を見送る中林寮長

常代寮のひとコマ

入寮式のほか、餅つき大会や夏祭りなどのイベントも開催



個人のポストにテニスボールが入っているのは、宅配便が届いているサイン

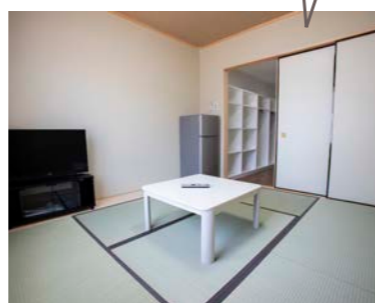


溝口部長の常代寮オススメポイント



談話室
寮の仲間と対話することで、視野が広がります

中林寮長の常代寮オススメポイント



ゲストルーム
親御さんや進路指導の先生方に無料で宿泊していただける部屋を2部屋完備

本間料理長の常代寮オススメポイント



温蔵庫
新導入により、作りたてのおいしさをキープしたまま提供することが可能に

心を込めて作っています。
たくさん食べてくださいね!



社員一人ひとりの生活環境の向上を目的とした独身寮。
より快適な暮らしのために、私たちが全力でサポートしています!

寮生活のススメ

コミュニケーションを活性化

君津支店
管理部長

溝口 幸雄さん



住まいに関する考え方は、世代によって変わります。そこで今回、現在のニーズに合った最新鋭の寮づくりを行いました。

まずは個室の質の向上。「浴槽には漬からないし、掃除が面倒」という声を受け、浴室をシャワー室に変更したほか、さまざまな目線で暮らしやすさを追求しました。

個室以上に熟考したのは共有スペースです。複数の人が生活の楽しさを共有できる施設を設けることで、コミュニケーションの活性化、連帯感の向上・醸成につなげたい。談話室やトレーニングジムなどの設置には、そんな思いが込められています。

また、C棟の完成によって部屋数が増え、退寮年齢を35歳まで引き延ばすことも実現できました。

今後の濱田重工を支えるのは人材です。寮で安定した生活を担保するとともに、仲間との絆を深め、個々の成長を会社の成長につなげてほしいと願っています。

安全と便利に加え ホッとできる癒やしを提供

(株)エムエスシー
常代寮 寮長

中林 良二さん



寮は、緊張の連続の仕事から帰ってきた寮生が息をつける、癒やしの空間でなければならぬという気持ちで寮長を務めています。

管理は24時間体制。共用部分の清掃から宅配便の受け取り代行など、寮生の安全で便利な暮らしを全力でサポートしています。現在、北は北海道、南は九州から集まった18~35歳までの寮生が暮らしていますが、大きなトラブルは一度もありません。

大切にしているのは声掛けです。特に、新入社員は親元を離れた不安と仕事のプレッシャーで、慣れるまでは苦労するもの。彼らを少しでも和ませたいと、スタッフみんなで積極的な声を掛け、温かく見守っています。

とはいえ、親御さんの心配は尽きないことでしょう。そんなときは、共用棟に設けたゲストルームに泊まって、ご子息の暮らしをご覧ください。きっと安心いただけると思いますよ。お待ちしております。

食は命。寮生の 元気を支えます

(株)ニッコクトラスト
料理長

本間 高志さん



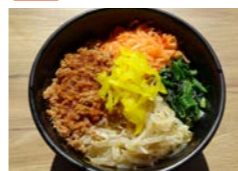
私が常代寮で料理長を務めて十余年。その間、食を通して寮生の皆さんの元気を支えてきたと自負しています。

力仕事をされている若い人が多いので、栄養士がポリウムと栄養バランスを考えてメニューづくりをしています。偏食の人もありますが、例えば、魚は骨取り済みの材料を使うなど、時代に沿った工夫もしています。少しでもちゃんとしたものを食べてほしいからです。

毎日、同期や同僚の方と一緒にワイワイ話しながら食べている姿は、見ていてほほ笑ましいものですね。逆に、「元気がなさそうだなを見掛けると、「しっかり食べてね」と声を掛けるようにしています。

新調理場にはスチームコンベクションオーブンなど新しい設備も導入され、調理の幅が広がりました。今後も皆さんに喜んでいただける食事を提供しますので、ご期待ください。

3 焼肉丼



ガッツリ系だが、玉ねぎたっぷりヘルシー。キャベツサラダとの相性も抜群

2 担々麺



好評な麺類の中でも人気が高い担々麺。うま辛な真っ赤なスープのとりこになる人も

1 チキンガーリック丼



たっぷりのガーリックと衣を付けて揚げたチキンに、焼き鳥のタレをかけた絶品

常代寮食堂の
人気
ランチメニュー
Best 3